

Грекова Л.В., руководитель ЦОКО ГБУ ИМЦ
Невского района Санкт-Петербурга

Воронкина К.А.,
методист ЦОКО ГБУ ИМЦ
Невского района Санкт-Петербурга

Описание кластерной структуры на двух уровнях системы образования Невского района

Идея кластеризации не является инновационной. Это понятие используется в различных сферах человеческой деятельности.¹ Образовательные структуры, объединенные решением одной задачи, эффективно взаимодействующие внутри одного инфраструктурного пространства, обмениваются информацией, технологиями, инструментами решения задачи, кадрами и управленческими решениями, представляют собой образовательный кластер.

Кроме того, этот подход обеспечит эффективное взаимодействие с 164 образовательными организациями на двух уровнях – дошкольного и школьного образования, отличающейся своим территориальным расположением, социальным портретом, материально-техническим обеспечением и образовательными возможностями

Эта идея соучастия однородных по своей сути элементов легла в основу кластерного подхода организаций Невского района для формирования адресной методической помощи образовательным организациям по итогам разных оценочных процедур, для обеспечения условий повышения качества образования на основе разработки системы и механизмов управления качеством образования, организации сетевого взаимодействия участников кластеров и организаций-партнеров.

Кластеризация проводилась в несколько этапов:

На первом этапе был использован сетевой анализ данных, чтобы выделить кластеры образовательных организаций на двух уровнях – школы и детские сады на основе их выбора опорных образовательных организаций. Такой подход позволил построить сеть (сетевой график) образовательных организаций района и применить инструмент сетевой кластеризации (алгоритм кластеризации Ньюмана), который выделил скрытые группы образовательных организаций и опорных организаций. Полученные *кластеры на основе взаимодействия* (т.е.

¹ Жебровская О.О., Щербова Т.В. Кластерная стратегия в системе образования. Учебно-методическое пособие. СПб, 2011. С.6

выборов в пользу друг друга) первоначально позволили увидеть и оценить реальную, основанную на анализе данных, ситуацию в районе.

Кластерная структура первого этапа состоит из 6 кластеров школ, представленных в таблице №1 и на рисунке 1 и 7 кластеров детских садов, представленных на в таблице №2 и на рисунке 2.

Таблица №1
Кластеры на основе взаимодействия школ

Цвет кластера	Участники (<u>выделены</u> Опорные организации)
Красный	572, 348, 329, 639, 512, 458, 641, 571, 328, <u>13, 569, 344</u>
Синий	347, 513, 345, 323, 336, 20, 690, 591, <u>498, 528</u>
Бирюзовый	342, 667, 34, 593, 17, 331, <u>627, ПМСЦ</u>
Желтый	332, 343, 341, 326, <u>333</u>
Зеленый	516, 338, 14, Театральная Семья, <u>Старт+</u>
Голубой	689, 340, 527, <u>334</u>

Рисунок 1

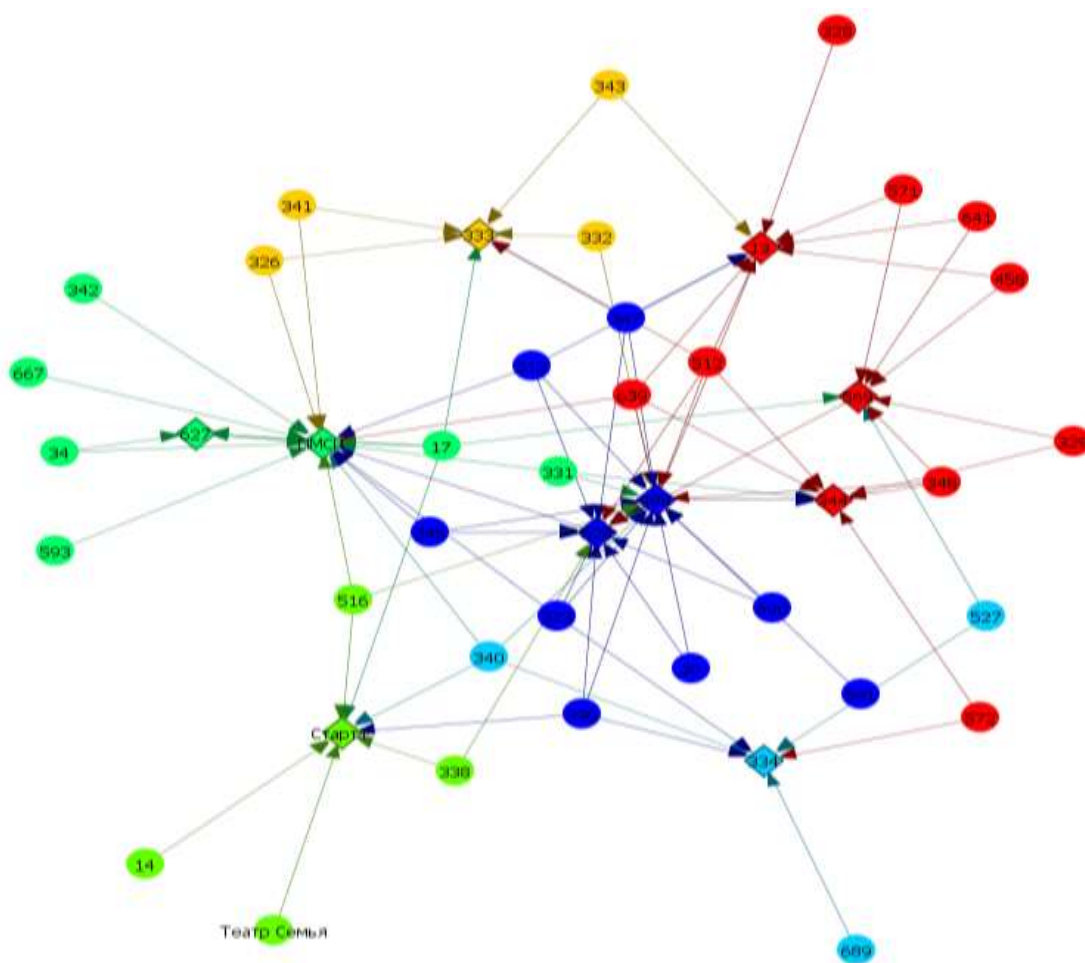
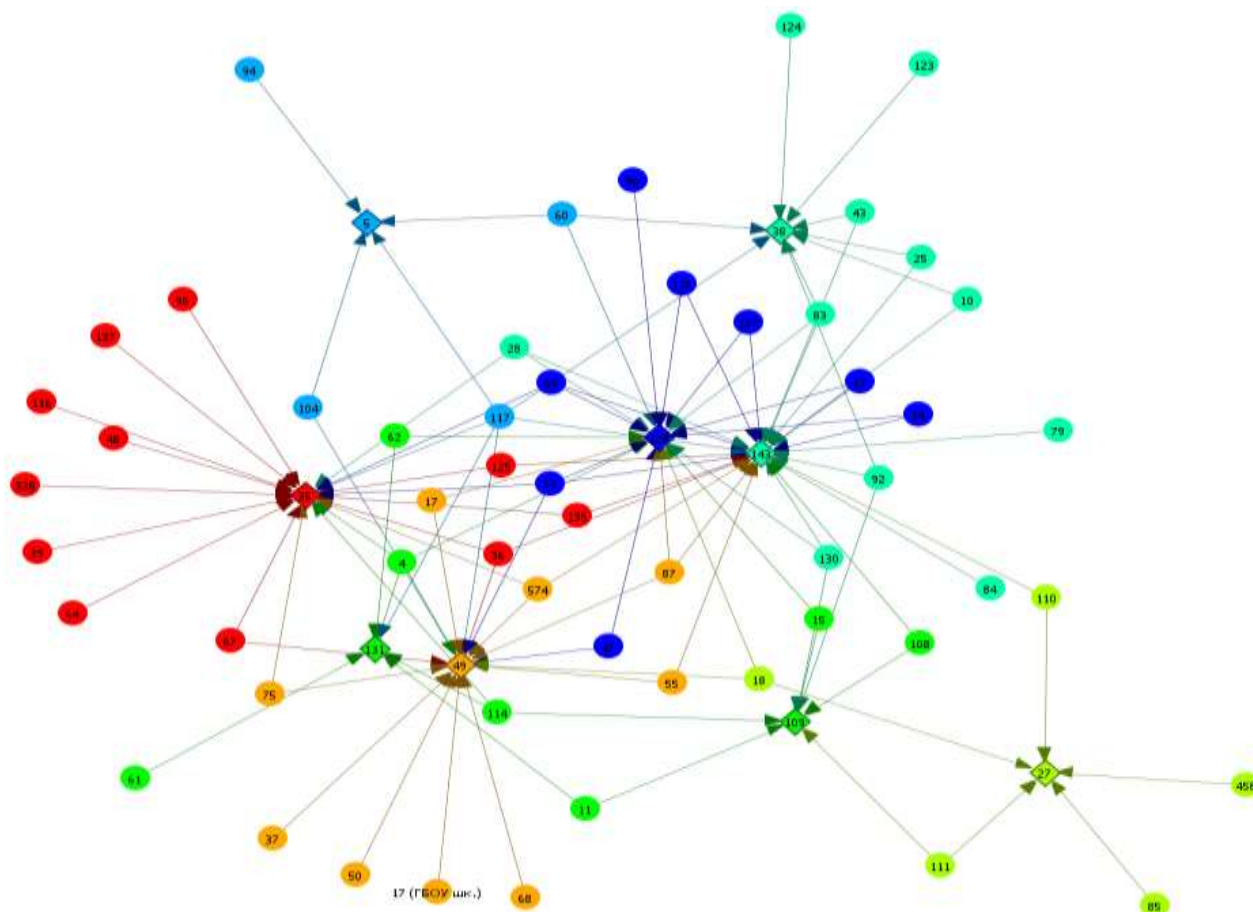


Таблица №2

Кластеры на основе взаимодействия детских садов

Цвет кластера	Участники (<u>выделены</u> Опорные организации)
Красный	36, 67, 135, 125, <u>35</u> , 137, 48, 116, 95, 39, 64, 338
Синий	90, <u>128</u> , 69, 126, 73, 47, 127, 12, 14
Бирюзовый	83, 28, 130, 79, <u>143</u> , 84, 10, 43, 25, 92, <u>38</u> , 123, 124
Желтый	17, 87, 75, <u>49</u> , 55, 574, 50, 37, 68, 17 (шк)
Зеленый	62, 15, 4, 11, <u>131</u> , 114, 61, 108, <u>109</u>
Голубой	60, 117, 104, <u>5</u> , 94
Светло-зеленый	18, 110, 111, <u>27</u> , 458, 85

Рисунок 2



На втором этапе была проведена интерпретация кластеров двух уровней образования, полученных на основе взаимодействия образовательных организаций. Были использованы дополнительные данные (характеристики по степени интереса к предложенным в анкете

темам, географические характеристики расположения организаций - для двух уровней организаций, кадровый состав, результативность участия в рейтингах - для школ, критерии удовлетворенности родителей - для детских садов). Для каждого кластера двух уровней образования на основе взаимодействия образовательных организаций по отмеченным выше характеристикам были проанализированы сходства внутри образовательных организаций каждого кластера.

6 кластеров образовательных организаций могут быть объединены по интересующим их направлениям. Внутри каждого кластера – темно-зеленым цветом обозначены темы, с которыми образовательные организации готовы работать (100%), салатным цветом – интересные для образовательных организаций темы (50%), рыжим цветом – темы, в которых образовательные организации сомневаются (25%), красным цветом – неинтересные для образовательных организаций темы (0%). Данные по каждому кластеру представлены в Приложении 1.

Таблица №3

Цвет кластера	Участники (<u>выделены</u> Опорные организации)
Красный	572, 348, 329, 639, 512, 458, 641, 571, 328, <u>13, 569, 344</u>
Синий	347, 513, 345, 323, 336, 20, 690, 591, <u>498, 528</u>
Бирюзовый	342, 667, 34, 593, 17, 331, <u>627, ПМСЦ</u>
Желтый	332, 343, 341, 326, <u>333</u>
Зеленый	516, 338, 14, Театральная Семья, <u>Старт+</u>
Голубой	689, 340, 527, <u>334</u>

Так, школы **Красного кластера** максимально ориентированы на темы, связанные с использованием оценочных процедур в работе по развитию талантов и способностей обучающихся и для управления процесса роста педагогов.

Однако однородность данного кластера проявляется и в выборе тем, связанных с использованием оценочных процедур в системе воспитательной работы, в деятельности по формированию метапредметных и личностных результатов обучающихся, в работе методических объединений и использовании цифровых технологий для проведения оценочных процедур. Таким образом, кластер выстраивает направление работы, связанное с **формированием образовательной среды**, в которой могут развиваться и таланты детей, и профессиональный рост педагогов.

Школы **Синего кластера** максимально готовы работать по направлению - использование оценочных процедур в процессе подготовки к введению ФГОС СОО, это направление в кластере поддерживается интересом к темам использования оценочных процедур в работе по развитию талантов и использования оценочных процедур в деятельности по формированию метапредметных и личностных результатов обучающихся. Таким образом, направление кластера сосредотачивается на **разработке оценочных процедур по выявлению результатов освоения образовательного стандарта и индивидуальных достижений обучающихся**. Возможно, это направление преломляется и в поисках школами разработки данных вопросов в цифровой среде, что находит подтверждение в однородности выбора образовательными организациями этого кластера и этой темы, как и профессионального роста педагогов. Однако полное отсутствие интереса ко всем темам проявляет у ГБОУ №345, а сомнение в работе по данным темам у ГБОУ №591.

Школы **Бирюзового кластера** максимально готовы работать по направлению **использования оценочных процедур в системе психолого-педагогического сопровождения и коррекционной работы**, за исключением ГБОУ №667 и сомнений в выборе этой темы ГБОУ №34. Отметим, что интерес данного кластера связан с профессиональным ростом педагогов и использованием оценочных процедур в системе дополнительного образования детей, за исключением интереса к последней теме ГБОУ №34.

Школы **Желтого кластера** единодушны в выборе направления, связанного с **использованием оценочных процедур в системе воспитательной работы**, и, как следствие, общий интерес кластера сосредотачивается на теме использования оценочных процедур в деятельности по формированию метапредметных и личностных результатов обучающихся.

Образовательные организации **Зеленого кластера** единодушно выбирают тему **использование цифровых технологий для проведения оценочных процедур**, готовы работать по темам использование оценочных процедур в системе дополнительного образования детей, в деятельности по формированию метапредметных и личностных результатов обучающихся, но сомневается в выборе данных тем ГБОУ №516. Есть в кластере темы, которые вызывают общий интерес – это использование оценочных процедур в работе по развитию талантов и способностей обучающихся, в работе методических объединений и управленческой деятельности.

Школы **Голубого кластера** сосредотачивают интерес на использовании результатов оценочных процедур в работе методических объединений и в системе воспитательной работы, т.е. **на направлении организации деятельности педагогов**.

Интерпретируя однородность 6 кластеров на основании инфраструктурных характеристик образовательных учреждений², можно отметить большой территориальный разброс образовательных организаций внутри кластеров, поскольку расположение образовательных организаций не является проблемой для взаимодействия школ в Невском районе. Однако отмечается, тенденция, что большинство образовательных организаций кластеров располагается на том берегу, где опорная площадка, исключение составляет Зеленый кластер.

В **Красном кластере** 10 образовательных организаций, включая опорные площадки (№№572, 348, 639, 512, 458, 641, 571, **13, 569, 344**), расположены на Правом берегу Невского района, а две организации на Левом берегу - №№328, 329. Есть общность в расположении школ за пределами шаговой доступности к общественно-деловым зонам, за исключением одной школы №571.

В **Синем кластере** также 8 школ, включая опорные площадки (№№347, 513, 323, 20, 690, 591, **498, 528**), расположены на Правом берегу Невского района, а две школы №№336, 345 – на Левом берегу.

В **Бирюзовом кластере** 5 образовательных организаций, включая опорные площадки (№№ 667, 34, 593, **627, ПМСЦ**), расположены на Правом берегу Невского района, а три организации на Левом берегу - №№17, 331, 342.

В **Желтом кластере** 4 школы, включая опорную площадку (№№332, 343, 341, **333**), расположены на Правом берегу Невского района, за исключением ГБОУ №326, что находится на Левом берегу. Есть общность в расположении всех школ за пределами шаговой доступности к общественно-деловым зонам.

В **Зеленом кластере** опорная площадка УДОД **«Старт+»** и УДОД «Театральная семья» расположены на Левом берегу, тогда как ГБОУ №№516, 338, 14 расположены на Правом берегу. Есть общность в расположении всех школ в близости к производственным зонам и инженерной инфраструктуре.

В **Голубом кластере** 3 школы расположены на Левом берегу, включая опорную площадку (№№ 340, 527, **334**), за исключением ГБОУ №689. Есть общность в расположении всех школ за пределами шаговой доступности к производственным зонам и инженерной инфраструктуре.

² Данные по границам функциональных зон Невского района взяты из Генерального плана Санкт-Петербурга 2015-2025. URL: <https://www.zemvopros.ru/genplan.php>

При анализе сходства между образовательными организациями, вошедшими в один кластер, были рассмотрены такие характеристики, как кадровый состав³ и участие в рейтингах⁴.

По кадровому составу были рассмотрены такие позиции, как качество образования, наличие ученых степеней и званий, категория, стаж.

Выявлены отличия между кластерами по уровню образования (высшее, среднее профессиональное, бакалавр, магистр). Так, больше всего сотрудников, имеющих высшее образование, представлено в Красном кластере - 86,02%, среднее профессиональное образование – в Голубом кластере - 16,84%, бакалавров – в Зеленом кластере - 8,92%. Сравнительные данные по качеству образования по кластерам (в процентном соотношении) представлены на диаграммах №№1-3.

Диаграмма №1

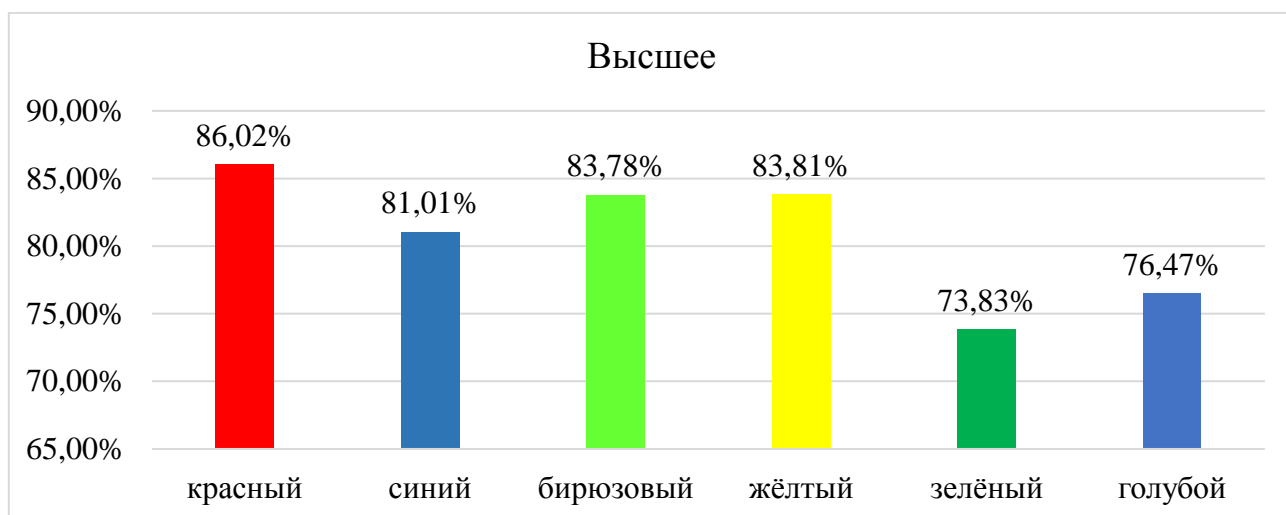
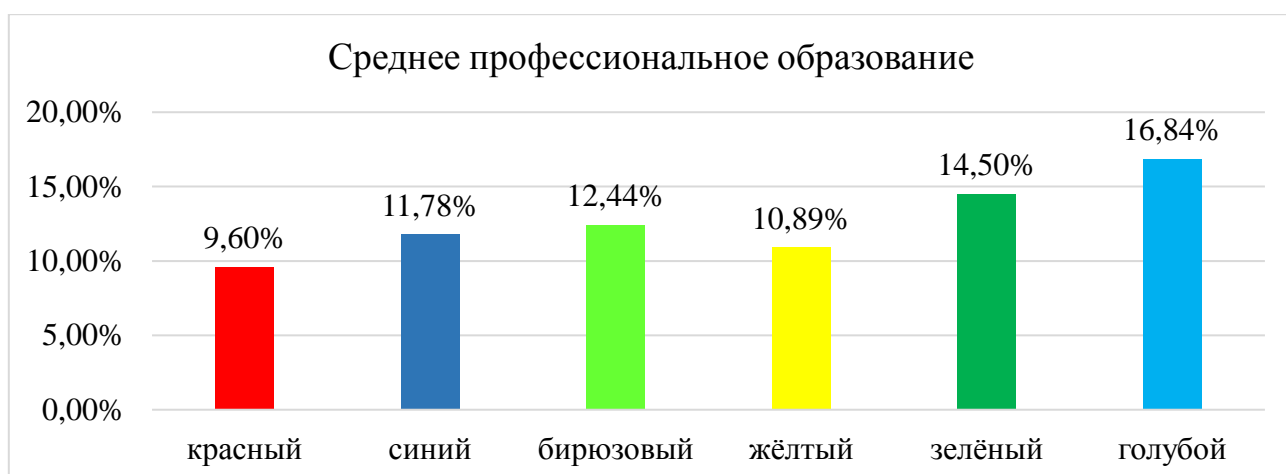


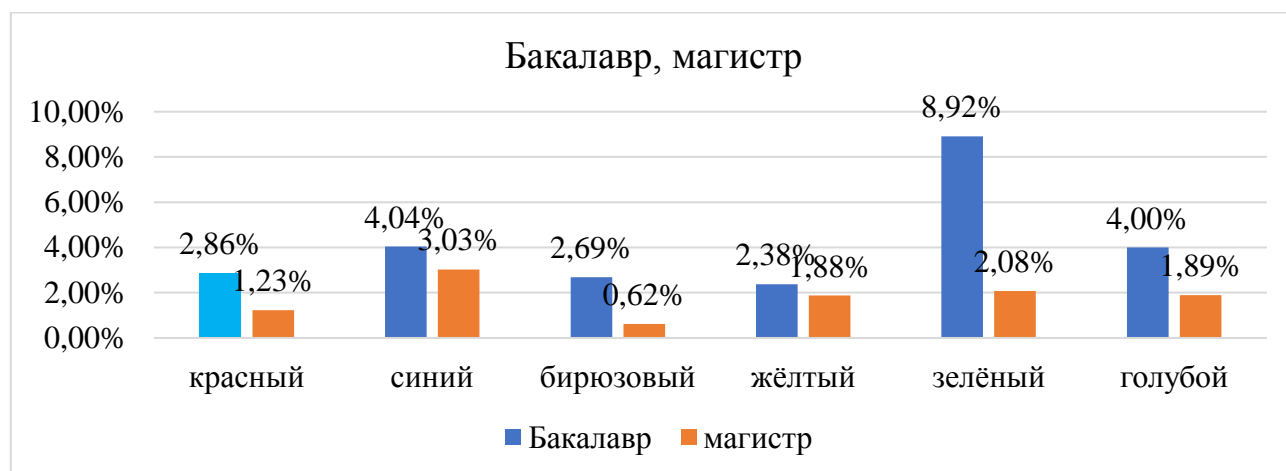
Диаграмма №2



³ Данные по кадровому составу взяты из базы АИСУ «Параграф» на март 2020 года

⁴ По кадровому составу и рейтингам не даных у УДОД и коррекционных школ.

Диаграмма №3



При анализе наличия или отсутствия ученой степени по кластерам были сделаны следующие выводы: больше всего сотрудников без ученой степени представлено в Желтом кластере - 99,65%, больше всего кандидатов наук - в Голубом кластере – 3,68%, на втором месте Синий кластер – 2,38%. Сравнительные данные по наличию сотрудников с ученой степенью по кластерам (в процентном соотношении) представлены на диаграммах №№4-5.

Диаграмма №4

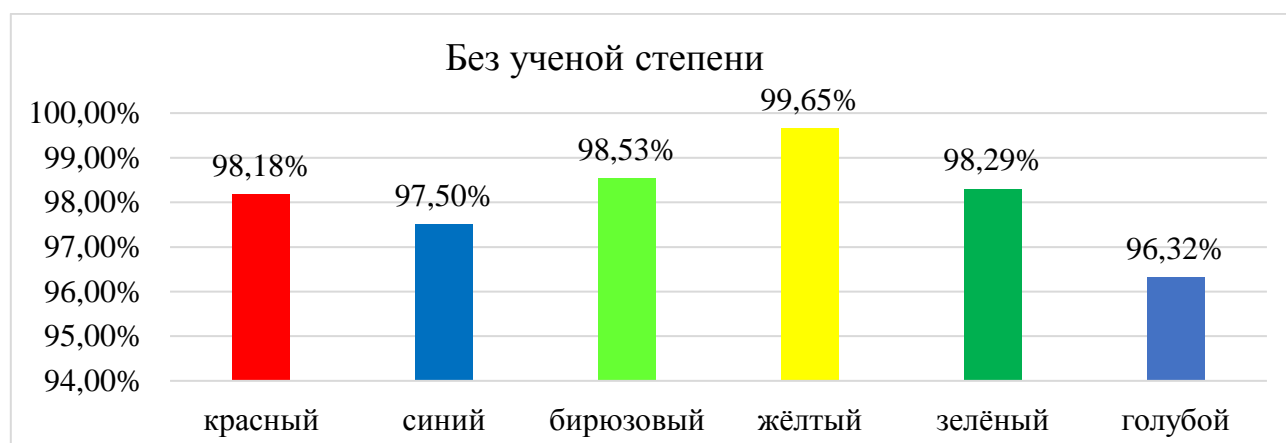
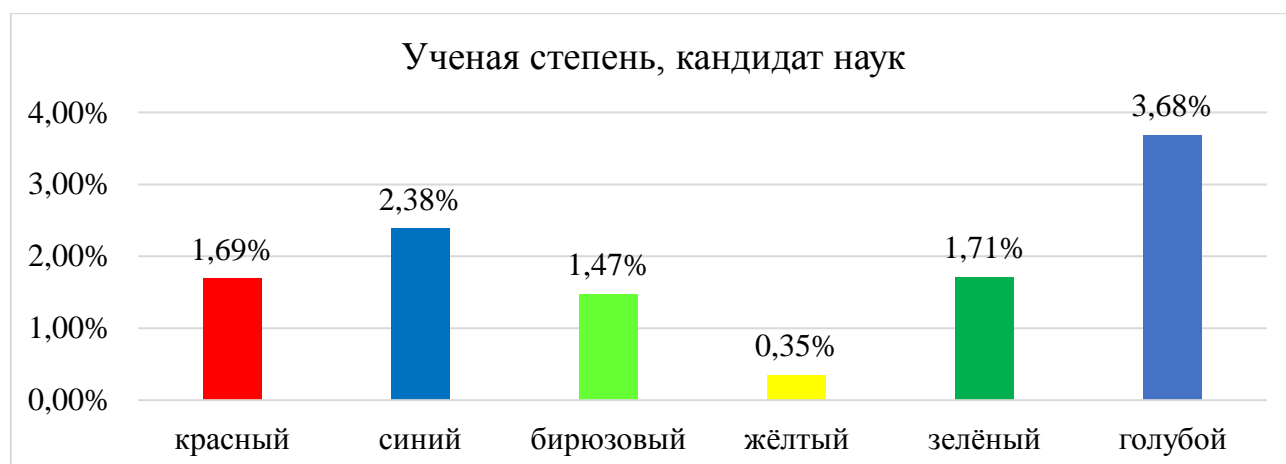


Диаграмма №5



По наличию педагогов, имеющих звания, Синий кластер лидирует – 1,45%, на втором месте Желтый кластер – 0,95%. Сравнительные данные по наличию сотрудников с званием по кластерам (в процентном соотношении) представлены на диаграммах №№6-7.

Диаграмма №6

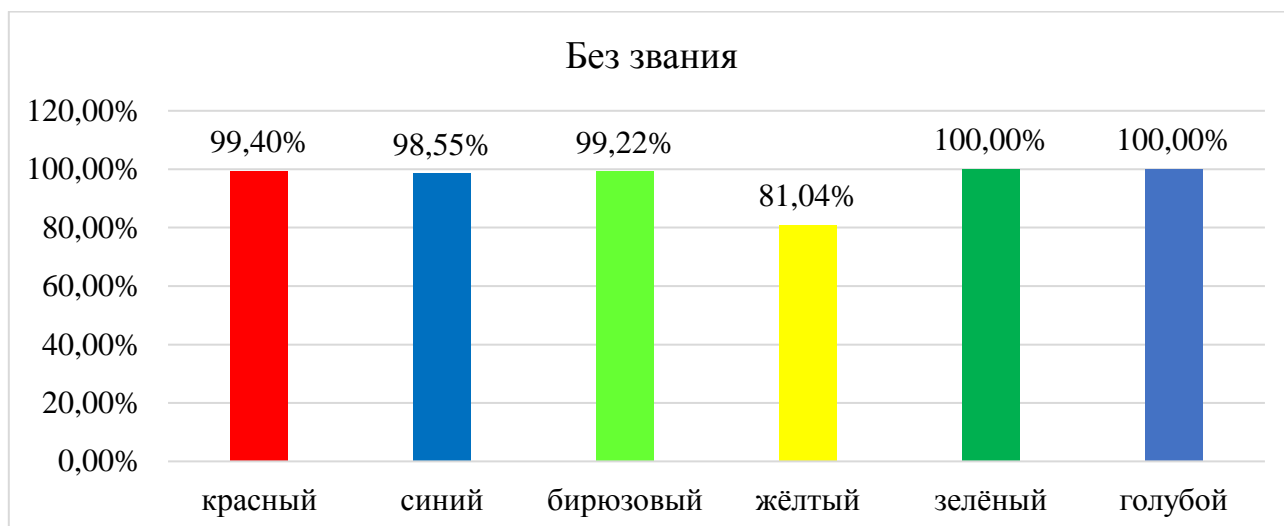
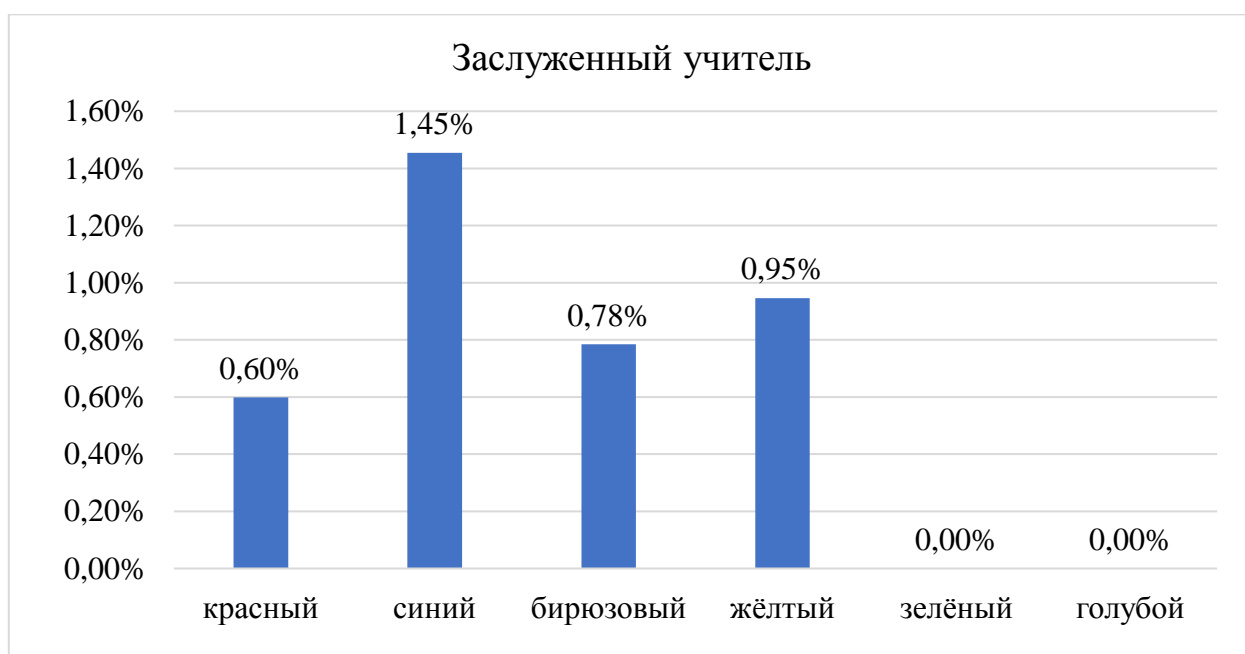


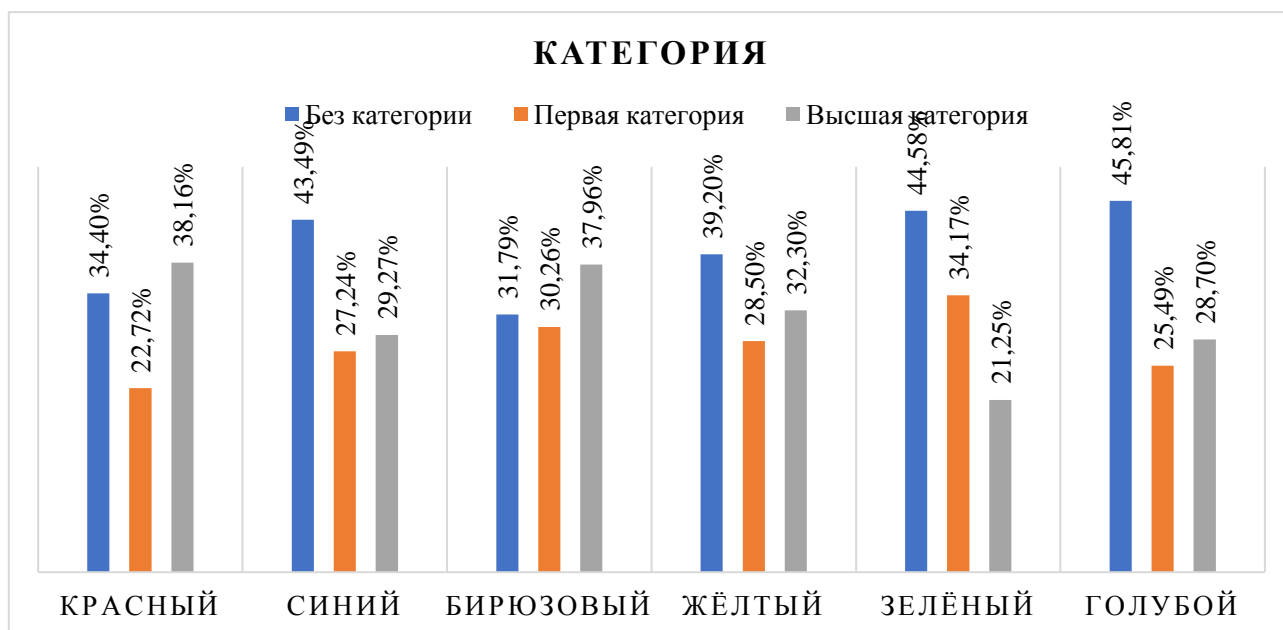
Диаграмма №7



По наличию высшей категории лидируют Красный кластер – 38, 16% и Бирюзовый кластер – 37,96%, по наличию первой категории – Зеленый кластер - 34, 17%, без категории –

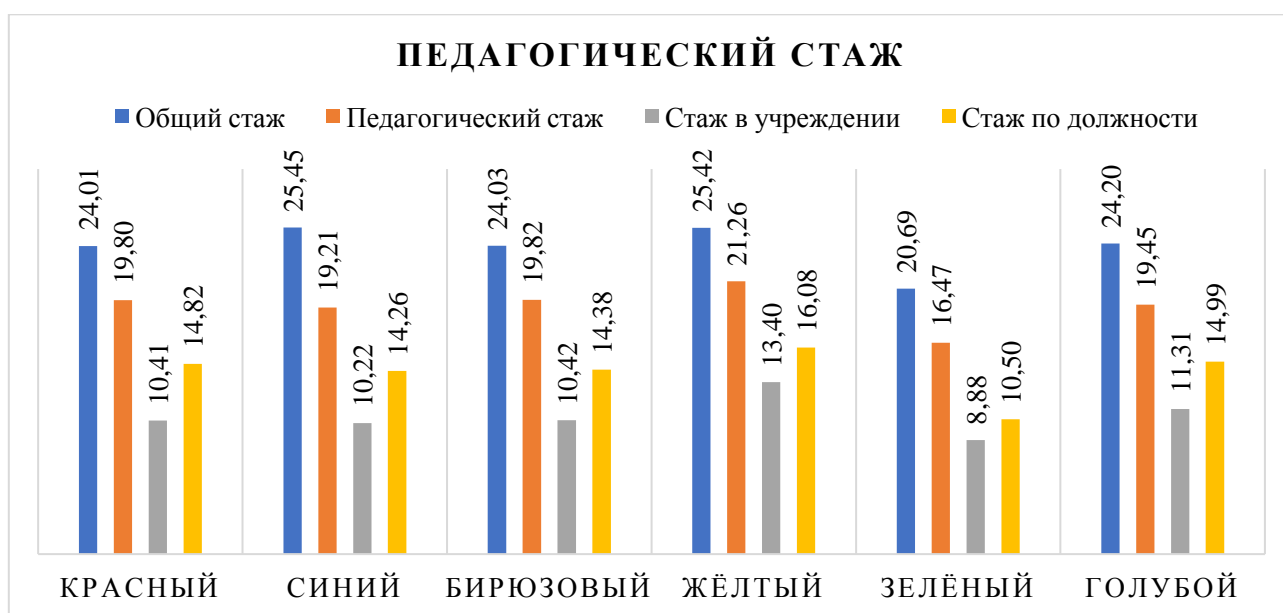
Голубой кластер - 45, 81%, Зеленый кластер - 44, 58%. Сравнительные данные по наличию категорий по кластерам (в процентном отношении) представлены на диаграмме №8.

Диаграмма №8



Стажем по должности и в учреждении отличается Желтый кластер с наибольшим процентным показателем. Сравнительные данные по педагогическому стажу по кластерам представлены на диаграмме №9.

Диаграмма №9



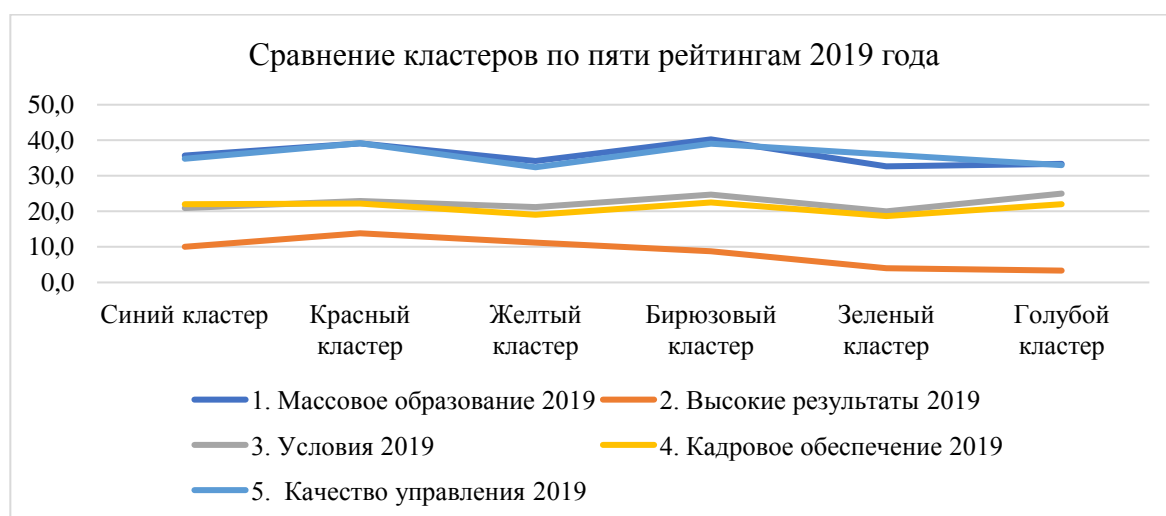
Подводя итоги сравнительной характеристики по кадровому составу между кластерами, можно отметить, что Красный кластер отличается наличием педагогов с высшим образованием, с высшей квалификационной категорией. Синий кластер отличает наличие сотрудников с кандидатской степенью, а также с званием Заслуженного учителя. Бирюзовый кластер имеет достаточное количество педагогов с высшей категорией. Желтый кластер имеет в своем составе сотрудников с продолжительным стажем по должности и стажем в учреждении, без степени и званий. Зеленый кластер отличается большим наличием сотрудников с образованием бакалавриата, первой категорией и без категории. Голубой кластер имеет достаточно сотрудников со средним профессиональным образованием, без категории и кандидатов наук.

Анализируя кластеры по участию в пяти в рейтингах 2019 года, можно представить общую сравнительную динамику по всем кластерам, что отражено в таблице №4 и на графике №1.

Таблица №4

Кластер	1. Массовое образование 2019	2. Высокие результаты 2019	3. Условия 2019	4. Кадровое обеспечение 2019	5. Качество управления 2019
Синий	35,7	10,0	20,9	22,0	34,8
Красный	39,08	13,83	22,92	22,17	39,17
Желтый	34,2	11,2	21,2	19	32,4
Бирюзовый	40,25	8,75	24,75	22,50	39,00
Зеленый	32,67	4,00	20,00	18,67	36,00
Голубой	33,33	3,33	25,00	22,00	33,00

График №1



Если сопоставить данные по рейтингам отдельно по каждому кластеру, то обнаруживается, что лидирует в рейтинге по массовому образованию Бирюзовый и Красный кластеры (диаграмма №10), по рейтингу высоких результатов Красный, Желтый и Синий кластеры (диаграмма №11), по рейтингу условий осуществления образовательной деятельности Голубой кластер, близки результаты Бирюзового кластера (диаграмма №12), по кадровому обеспечению Бирюзовый кластер, очень близки результаты Красного кластера (диаграмма №13), по качеству управления Красный и Бирюзовый кластеры (диаграмма №14).

Диаграмма №10

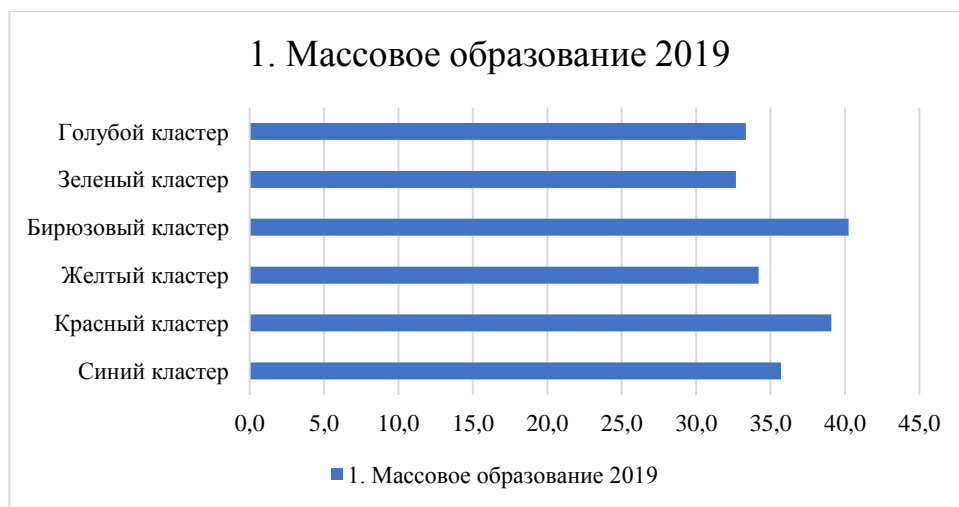


Диаграмма №11



Диаграмма №12

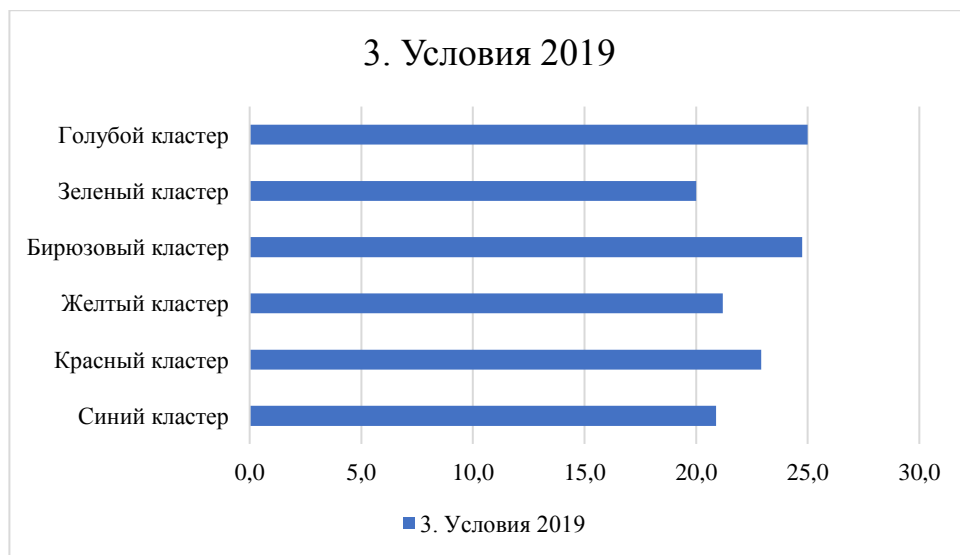


Диаграмма №13



Диаграмма №14



При наложении характеристик кластеров по интересам, кадровому составу и рейтинга можно отметить некоторые особенности кластеров, которые представлены в таблице №5.

Таблица №5

Кластер	Общий интерес	Особенности кадрового состава по максимальным показателям	Сильная сторона по рейтингам
Красный	Формирование образовательной среды	Педагоги с высшим образованием, с высшей квалификационной категорией	Рейтинги по массовому обучению, по высоким результатам, кадровому обеспечению и управлению
Синий	Разработка оценочных процедур по выявлению результатов освоения образовательного стандарта и индивидуальных достижений обучающихся	Наличие сотрудников с кандидатской степенью, а также с званием Заслуженного учителя	Рейтинг по высоким результатам
Бирюзовый	Использование оценочных процедур в системе психолого-педагогического сопровождения и	Педагоги с высшей категорией	Рейтинги по массовому обучению, по условиям осуществления образовательной деятельности, по

	коррекционной работы		кадровому обеспечению, управлению
Желтый	Использованием оценочных процедур в системе воспитательной работы	Педагоги с продолжительным стажем по должности и стажем в учреждении, без степени и званий	Рейтинг по высоким результатам
Зеленый	Использование цифровых технологий для проведения оценочных процедур	Наличие сотрудников с образованием бакалавриата, первой категорией и без категории	
Голубой	Использование оценочных процедур в системе организации деятельности педагогов	Педагоги со средним профессиональным образованием, без категории, кандидаты наук	Рейтинг по условиям осуществления образовательной деятельности

7 кластеров дошкольных образовательных организаций могут быть объединены по интересующим их направлениям. Внутри каждого кластера – темно-зеленым цветом обозначены темы, с которыми образовательные организации готовы работать (100%), салатным цветом – интересные для образовательных организаций темы (50%), рыжим цветом – темы, в которых образовательные организации сомневаются (25%), красным цветом – неинтересные для образовательных организаций темы (0%). Данные по каждому кластеру представлены в Приложении 2.

Таблица №6

Цвет кластера	Участники (<u>выделены</u> Опорные организации)
Красный	36, 67, 135, 125, <u>35</u> , 137, 48, 116, 95, 39, 64, 338
Синий	90, <u>128</u> , 69, 126, 73, 47, 127, 12, 14

Бирюзовый	83, 28, 130, 79, 143 , 84, 10, 43, 25, 92, 38 , 123, 124
Желтый	17, 87, 75, 49 , 55, 574, 50, 37, 68, 17 (шк)
Зеленый	62, 15, 4, 11, 131 , 114, 61, 108, 109
Голубой	60, 117, 104, 5 , 94
Светло-зеленый	18, 110, 111, 27 , 458, 85

Детские сады **Красного кластера** максимально ориентированы на тему, связанную с использованием оценочных процедур в работе методических объединений.

Однако однородность данного кластера проявляется и в выборе тем, связанных с использованием оценочных процедур для управления процессом профессионального роста и управленческой деятельности и применение современных цифровых технологий для проведения оценочных процедур, т.е. **на направление организации процессов работы с педагогическим составом.**

Отдельно отмечается ГБДОУ №64, т.к. не проявило яркого интереса ко всем предъявленным темам – отказывалось или проявляло сомнения.

Дошкольные учреждения **Синего кластера** заинтересованы работать по направлению использования оценочных процедур в работе по развитию талантов и способностей обучающихся. Отмечаются интересы в отношении использования результатов оценочных процедур в системе психолого-педагогического сопровождения, коррекционной работе. В результате общее направление характеризуется желанием **максимально индивидуализировать образовательный процесс в образовательном учреждении.**

Стоит отметить, что ГБДОУ №47 в большей степени отказывалось или сомневалось в предложенных направлениях.

Бирюзовый кластер проявил большой интерес к теме использования результатов оценочных процедур для **управления процессом профессионального роста педагогов.** Однако отмечается еще направление, которое заинтересовало **использование результатов оценочных процедур для определения уровня здоровья обучающихся.**

Учреждения данного кластера отказались от темы «Использование результатов оценочных процедур в процессе подготовки к введению ФГОС дошкольного образования».

ГБДОУ №10 отказалось или проявило сомнения от большего числа предложенных направлений.

Образовательные учреждения **Желтого кластера** в большей степени проявили интерес к теме использования результатов оценочных процедур для управления процессом

профессионального роста педагогов. Однако отмечаются дополнительные интересные темы для данных учреждений: использование результатов оценочных процедур в управленческой деятельности; использование результатов оценочных процедур для определения уровня здоровья обучающихся.

Детские сады **Зеленого кластера** проявили в равной степени однородность в заинтересованности несколькими темами, включающимися использование оценочных процедур в системе воспитательной работы, дополнительного образования, психолого-педагогического сопровождения, коррекционной работе. Данные темы отражают в себе **заинтересованность в исследовании узких направлений деятельности детского сада.**

Голубой кластер включает в себя меньшее количество учреждений по сравнению с другими кластерами. В данном кластере наблюдается более высокая степень однородности выбора интересующих направлений: использование оценочных процедур в инклюзивном образовании, в работе с обучающимися с ОВЗ работе по развитию талантов и способностей обучающихся, системе воспитательной работы, дополнительного образования, в работе методических объединений, процедур в управленческой деятельности, для определения уровня здоровья обучающихся. Отмечается наименьший процент отказов и сомнений по предъявленным темам. Данные учреждения **заинтересованы заниматься узкими направлениями, но при этом находится в общей системе, выстраивать общую модель для повышения качества данных направлений.**

Светло-зеленый кластер также отличается небольшим количеством участников, но в выборе интересующих их направлений отмечается разнородность, но есть несколько тем, которые интересны всем участникам кластера: «Использование результатов оценочных процедур для управления процессом профессионального роста педагогов», «Использование результатов оценочных процедур для управления процессом профессионального роста педагогов».

Интерпретируя однородность 7 кластеров дошкольных учреждений на основании инфраструктурных характеристик образовательных учреждений⁵, можно отметить большой территориальный разброс образовательных организаций внутри кластеров, поскольку расположение образовательных организаций не является проблемой для взаимодействия организаций в Невском районе. Однако отмечается тенденция, что внутри кластеров учреждения находятся в равной степени на двух берегах или большая часть учреждений находится на берегу, где расположена опорная площадка.

⁵ Данные по границам функциональных зон Невского района взяты из Генерального плана Санкт-Петербурга 2015-2025. URL: <https://www.zemvopros.ru/genplan.php>

В **Красном кластере** учреждения по территориальному принципу характеризуются дуальной разнородностью, а именно разделились 50 на 50: на правом берегу №№ **35**, 48, 116, 95, 39, 64, 338, включая опорную площадку; на левом берегу №№ 36, 67, 135, 125, 137. Большая часть учреждений имеет общность по близости расположения к общественно-деловым зонам – №№ 35, 36, 67, 135, 125, 137, 116, 39, 338, за исключением №№ 48, 95, 64.

Синий кластер в большей степени концентрируется на левом берегу – №№ 69, **128**, 73, 47, 127, 14, 12, включая опорное учреждение; на правом – №90. Следует отметить, что данное учреждение близко расположено к левому берегу. Все учреждения этого кластера находятся далеко от общественно-деловых зон.

Бирюзовый кластер составляют в большей степени учреждения, находящиеся на правом берегу - №№ **38**, 83, 28, 79, 84, 43, 92, 123, 124. На левом берегу – №№ **143**, 130, 10, 25. Все учреждения, кроме №28, находятся далеко от общественно-деловых зон.

Образовательные учреждения **Желтого кластера** в большей степени расположены на левом берегу: №№ **49**, 17, 55, 574, 50, 68; остальные учреждения на правом берегу: №№87, 37. Все учреждения имеют территориальную близость к общественно-деловым, производственным зонам и инженерной инфраструктуры.

В **Зеленом кластере** учреждения распределяются в наличие большего числа учреждений, находящихся на правом берегу - №№ **131**, **109**, 15, 4, 11; на левом берегу - №№ 61, 62. Большинство учреждений удалены от общественно-деловых зон и приближены к производственным зонам и инженерной инфраструктуры.

Учреждения **Голубого кластера**, в том числе, и опорная площадка, находятся на правом берегу. Отмечается дуальность в отношении территориальной близости учреждений к общественно-деловым зонам: №№ **5**, 104 – далеко; №№ 94, 117 – близко. Такая же ситуация обстроит с территориальной близостью к производственным зонам и инженерной инфраструктуры: №№ 5, 117 – далеко; №№ 94, 104 – близко.

Детские сады **Светло-зеленого кластера** находятся на правом берегу. Они в равном отношении по территориальной близости к общественно-деловым зонам и отдалены от промышленных зон и инженерной инфраструктуры.

При анализе сходства между дошкольными образовательными организациями, вошедшими в один кластер, была рассмотрена такая характеристика, как удовлетворенность родителей деятельностью детских садов Невского района⁶.

⁶Данные по удовлетворенности родителей деятельностью детских садов на апрель 2020 года

Отмечается тенденция в единстве всех кластеров в успешности создания эмоционального образа учреждений.

На основе результатов анкетирования родителей у **Красного кластера** отмечается единство успешности в направлении своей деятельности доброжелательного отношения к детям.

Синий кластер объединяет успешная реализация двух направлений: доброжелательность педагогических сотрудников и эффективная коммуникация с родителями.

В учреждениях **Бирюзового кластера** отмечается поддержание чистоты и гигиены помещений.

Желтый кластер включает учреждения, в деятельности которых особое внимание уделяется благоприятной эмоциональной атмосфере – родители отмечают, как успешное направление деятельности этих учреждений – «Ребенок с удовольствием проводит время в детском саду».

Учреждения, находящиеся в **Зеленом кластере**, к успешным направлениям работы могут отнести: «Педагоги вежливы и открыты для коммуникации с родителями», «Педагоги доброжелательно относятся к детям», «В здании поддерживается чистота и гигиена помещений».

Голубой кластер отмечен успешностью направления, по мнению родителей, в обеспечении детям индивидуального подхода. Но выявлена и общая проблемная зона – современность и безопасность прогулочных площадок на территориях учреждений. В ГБДОУ №104 – данной проблемы не наблюдается.

Детские сады **Светло-зеленого кластера** особое внимание уделяют оперативному решению возникающих проблем в детском коллективе, и родители отмечают это как успешное направление.

Накладывая характеристики по интересам и степени удовлетворенности родителей на кластеры дошкольных учреждений, можно выделить их некоторые особенности, которые представлены в таблице №7.

Таблица №7

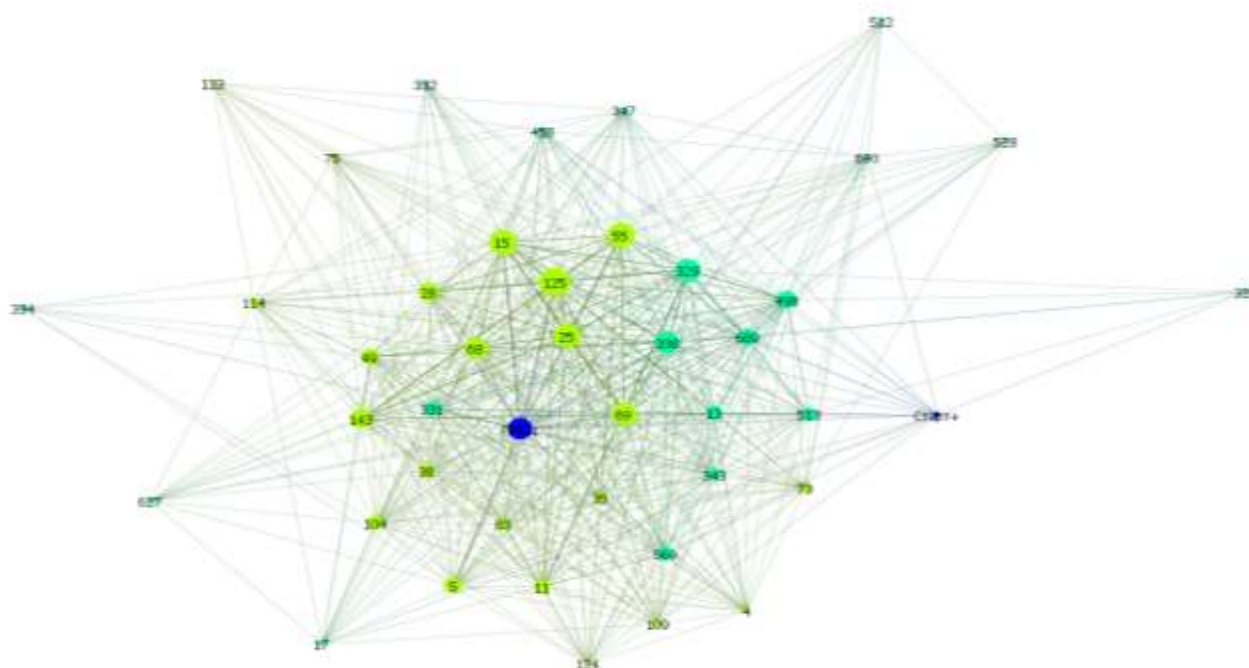
Кластер	Общий интерес	Сильная сторона по удовлетворённости родителей
---------	---------------	--

Красный	Направление организации процессов работы с педагогическим составом	Доброжелательное отношение к детям
Синий	Направление по развитию талантов и способностей обучающихся. Система психолого-педагогического сопровождения, коррекционной работы	Доброжелательность педагогических сотрудников и эффективная коммуникация с родителями.
Бирюзовый	Направление для определения уровня здоровья обучающихся.	Поддержание чистоты и гигиены помещений.
Желтый	Управление процессом профессионального роста педагогов	Благоприятная эмоциональная атмосфера в детском саду.
Зеленый	Направление по дополнительному образованию детей. Психолого-педагогического сопровождения, коррекционной работе.	Педагоги вежливы и открыты для коммуникации с родителями.
Голубой	Использование оценочных процедур в инклюзивном образовании, в работе с обучающимися с ОВЗ.	Обеспечение индивидуального подхода.
Светло-зеленый	Использование результатов оценочных процедур для управления процессом профессионального роста педагогов	Оперативное решение возникающих проблем в детском коллективе.

На третьем этапе была проведена попытка объединения кластеров двух уровней образования по сильным связям взаимодействия – по готовности работать по выбранным

актуальным темам (100% - данные в Приложении 1, 2). На основе результатов кластерного анализа, выстроенного по степени лояльности друг к другу, определены учреждения, которые проявляют наибольшую активность. Данные взаимосвязи отмечены на рисунке 3.

Рисунок 3

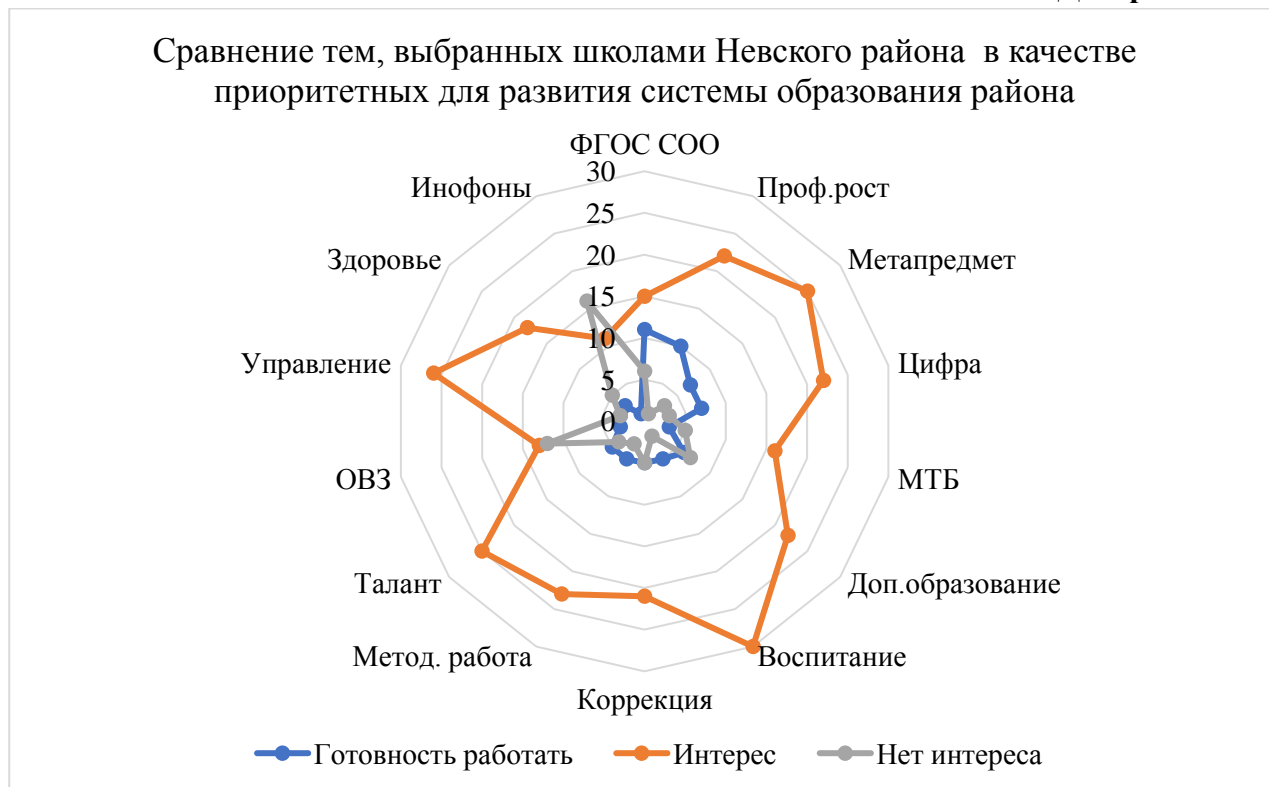


При анализе тем, предложенных образовательным организациям Невского района для выбора приоритетных направлений развития и инновационной активности системы образования района, были выявлены образовательные организации, выражающие «готовность работать по теме», «интерес к теме», «полное отсутствие интереса» (данные по выбору тем организациями представлены в Приложении 1,2 как 100%, 50%, 0%, анкета в Приложении 3). Как видно из данных лепестковой диаграммы №15, выбор «готовности к работе» и «интерес к теме» не совпадают по максимальным результатам выборки для школ.

Большинство школ выборки готово включиться в работу по темам использование результатов оценочных процедур в процессе подготовки к введению ФГОС СОО, управлению процессом педагогического роста, в деятельности по формированию метапредметных и личностных результатов обучающихся и использованию цифровых технологий для оценочных процедур. Большинству школ интересны темы по использованию результатов оценочных

процедур в системе воспитательной работы, в управлении деятельностью ОО, в работе по развитию талантов. Самые «неинтересные» для большинства школ темы связаны с использованием оценочных процедур в работе с инофонами и в работе с обучающимися с ОВЗ.

Диаграмма №15



Кроме того, в ходе обработки анкеты по формированию приоритетных направлений развития и инновационной активности школ районной системы образования были выявлены образовательные организации как готовые активно разрабатывать направления, так и не стремящиеся к развитию. Данные обработки обобщены в Таблице №8.

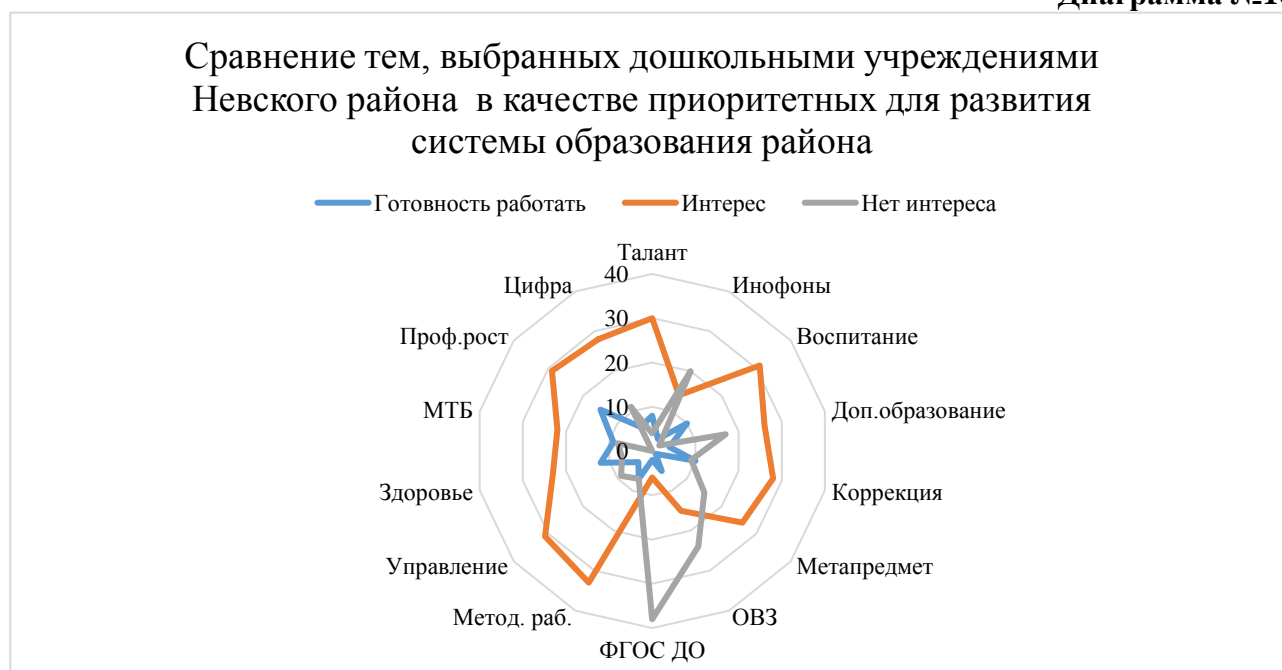
Таблица №8

ОО	Количество направлений						
	14	8	7	6	5	4	3
Активные по выбору направлений	-	329, ПМСЦ	338	498	331, 689	13, 513, 569	343, 347, 458
Инертные по отсутствию интереса к выбору направлений	345	527	326	333, 342	667	627	571

При анализе дошкольных учреждений по степени готовности работать по темам отмечается, что дошкольные учреждения в большей степени проявляли интерес к большинству тем, нежели проявление готовности работать по представленным темам. В большей степени учреждения проявили отсутствие интереса к теме применения оценочных процедур в рамках реализации ФГОС ДО.

Как видно из данных лепестковой диаграммы №16, выбор «готовности к работе» и «интерес к теме» не совпадают по максимальным результатам выборки.

Диаграмма №16



Кроме того, в ходе обработки анкеты по формированию приоритетных направлений развития и инновационной активности дошкольных образовательных организаций районной системы образования были выявлены детские сады как готовые активно разрабатывать направления, так и не стремящиеся к развитию. Данные обработки обобщены в Таблице №9.

Таблица №9

ОО	Количество направлений						
	10	8	7	5	4	3	
Активные по выбору направлений	15	125, 55	69, 25	28, 68, 5	104	35, 73, 83	
Инертные по отсутствию интереса к	12	11	8	7	6	5	3
	12	10, 27	14	95, 128, 47, 37, 131, 111	90, 79	64, 50	127, 84

выбору направлений							
--------------------	--	--	--	--	--	--	--

Анализируя рисунок 3, можно отметить опорные площадки детских садов по активности позиции - выбора тем (таблица №10).

Таблица №10

Активная позиция (Опорные площадки отмечены)	Не проявившие активной позиции, но являющиеся опорными площадками
ОУ №№ 125, 25, 15, 55, 28, 68, 69, 49, 143, 38, 35, 83, 104, 5, 11, 109, 4, 73	128, 131, 27

На третьем этапе уточняется состав кластеров, полученных на предшествующих этапах, проверяется их устойчивость (надежность). ОУ оценивали степень актуальности каждого из направлений развития для себя, имея только общее представление о наборе опорных организаций по каждому из направлений, поэтому гипотетически наборы кластеров (полученные на первом и третьем этапах) должны иметь похожий состав участников.

Кластер	Направление														
	9 слайд	10 слайд	11 слайд	12 слайд	13 слайд	14 слайд	15 слайд	16 слайд	17 слайд	18 слайд	19 слайд	20 слайд	21 слайд	22 слайд	23 слайд
345	0	0	0	0	0	0	0	0	0	0	0	0	0	0	0
527	50	0	50	50	0	25	0	0	0	50	0	0	0	25	0
333	0	0	50	50	25	50	0	0	0	50	25	25	0	50	0
332	25	0	100	0	0	50	50	50	0	0	0	0	0	0	25
Старт+	50	0		100	25	100	0	0	100	50	50	0	0	25	50
326	0	50	50	0	0	50	0	0	25	0	0	0	25	25	25
667	25	0	50	50	0	50	0	0	0	50	50	0	25	50	25
34	25	0	0	0	25	25	50	50	0	25	25	50	0	50	25
342	25	0	50	50	50	0	0	0	50	0	50	25	0	50	50
328	50	0	50	0	50	100	25	25	25	50	25	25	25	50	50
458	50	50	50	0	50	50	50	50	100	100	50	100	50	50	50
17	0	0	50	100	100	25	50	50	0	0	50	0	25	50	0
627	50	0	50	50	100	0	0	0	0	50	50	50	25	50	25
571	50	0	50	0	50	50	0	0	50	50	50	25	25	50	50
641	50	0	50	50	50	50	50	50	50	50	50	50	50	50	50
513	100	0	50	50	50	100	25	25	100	50	50	50	50	100	50
343	50	0	100	50	50	50	25	25	100	25	50	25	50	100	50
344	50	0	50	50	50	50	0	0	50	50	50	50	50	50	50
13	100	25	50	50	50	50	50	50	100	100	50	50	50	100	50
569	100	25	100	100	50	50	25	25	50	50	50	50	50	100	50
572	50	25	50	50	50	50	50	50	50	50	50	25	25	50	50
329	100	50	100	50	50	100	100	100	100	50	50	50	100	100	100
639	50	25	50	50	50	50	25	25	50	50	50	50	50	50	50
512	50	25	50	50	25	50	50	50	50	50	50	50	50	50	100
Синий	9 слайд	10 слайд	11 слайд	12 слайд	13 слайд	14 слайд	15 слайд	16 слайд	17 слайд	18 слайд	19 слайд	20 слайд	21 слайд	22 слайд	23 слайд
498	100	50	50	50	50	100	50	50	100	100	50	50	50	100	100
528	50	50	50	50	50	50	50	50	50	50	50	50	50	50	100
347	50	50	50	50	50	50	50	50	100	50	100	100	50	50	50
323	50	50	25	50	50	50	50	50	50	0	50	0	0	50	50

Кластер	Направление														
	38 слайд	39 слайд	40 слайд	41 слайд	42 слайд	43 слайд	44 слайд	45 слайд	46 слайд	47 слайд	48 слайд	49 слайд	50 слайд	51 слайд	
Красный	38 слайд	39 слайд	40 слайд	41 слайд	42 слайд	43 слайд	44 слайд	45 слайд	46 слайд	47 слайд	48 слайд	49 слайд	50 слайд	51 слайд	
36	50	50	50	50	50	50	50	0	50	50	50	50	50	50	
67	1	1	1	1	1	1	1	1	1	1	1	1	1	1	
135	25	0	50	50	25	25	0	0	25	25	25	25	50	50	
125	100	100	100	50	50	50	50	25	100	50	100	100	100	100	
35	50	25	50	50	50	25	25	0	100	100	50	50	100	50	
137	1	1	1	1	1	1	1	1	1	1	1	1	1	1	
48	25	0	50	25	50	50	0	25	50	50	25	25	50	50	
116	50	50	50	50	50	50	50	25	50	50	50	50	50	50	
95	50	0	50	0	50	0	0	0	50	50	50	0	50	0	
39	50	25	50	25	25	25	0	50	50	50	50	50	50	50	
64	25	0	25	0	0	25	25	25	0	25	25	0	25	0	
338	1	1	1	1	1	1	1	1	1	1	1	1	1	1	
Синий	38 слайд	39 слайд	40 слайд	41 слайд	42 слайд	43 слайд	44 слайд	45 слайд	46 слайд	47 слайд	48 слайд	49 слайд	50 слайд	51 слайд	
90	25	0	25	0	25	25	0	0	50	25	25	0	25	0	
128	50	0	50	50	0	0	0	0	0	50	50	50	50	0	
69	100	50	100	100	100	50	50	50	50	50	50	100	100	100	
126	50	25	50	50	50	50	50	50	50	50	50	25	50	25	
73	100	50	50	50	50	0	50	0	50	50	50	50	100	100	
47	25	0	25	0	0	0	0	0	25	0	25	25	25	25	
127	50	25	25	50	50	25	0	0	25	0	25	25	25	25	
12	0	0	25	0	0	0	0	0	0	0	0	0	25	0	
14	50	0	50	0	25	50	0	0	50	0	0	0	25	0	
Бирюзовый	38 слайд	39 слайд	40 слайд	41 слайд	42 слайд	43 слайд	44 слайд	45 слайд	46 слайд	47 слайд	48 слайд	49 слайд	50 слайд	51 слайд	
83	25	0	25	50	0	25	0	0	100	50	25	100	100	50	
28	100	0	100	50	50	50	25	0	100	50	100	25	100	25	
130	50	25	50	50	50	50	25	0	50	50	50	50	50	50	
79	25	0	25	0	0	25	0	0	25	25	0	25	25	25	
143	50	0	100	50	100	50	0	0	50	100	100	100	100	50	
84	25	25	50	25	50	50	0	0	50	25	0	25	50	25	
10	0	0	0	0	25	0	25	0	0	0	0	0	25	0	

43	1	1	1	1	1	1	1	1	1	1	1	1	1	1
25	100	50	100	0	100	0	50	0	50	50	100	100	100	100
92	1	1	1	1	1	1	1	1	1	1	1	1	1	1
38	50	50	50	25	100	50	50	0	50	50	100	50	100	50
123	50	0	50	25	25	0	25	0	50	0	100	50	50	50
124	50	50	50	50	50	50	50	0	50	50	50	50	100	50
Желтый	38 слайд	39 слайд	40 слайд	41 слайд	42 слайд	43 слайд	44 слайд	45 слайд	46 слайд	47 слайд	48 слайд	49 слайд	50 слайд	51 слайд
17	50	25	50	50	50	50	25	25	50	50	50	50	50	50
87	25	25	25	25	0	25	0	0	50	50	25	50	50	0
75	50	50	50	50	50	50	25	0	100	100	100	25	25	50
49	50	25	50	0	100	50	100	0	50	50	100	50	50	50
55	100	100	100	50	50	50	50	50	100	100	100	100	50	100
574	1	1	1	1	1	1	1	1	1	1	1	1	1	1
50	50	0	50	0	0	25	0	0	25	25	50	50	50	25
37	25	0	25	0	25	0	0	0	0	0	25	25	25	25
68	50	25	100	25	100	50	100	100	50	25	100	50	50	50
17 (шк)	1	1	1	1	1	1	1	1	1	1	1	1	1	1
Зеленый	38 слайд	39 слайд	40 слайд	41 слайд	42 слайд	43 слайд	44 слайд	45 слайд	46 слайд	47 слайд	48 слайд	49 слайд	50 слайд	51 слайд
62	50	50	50	50	50	50	50	50	50	50	50	50	50	50
15	100	100	100	100	100	50	100	100	100	50	100	25	50	100
4	25	25	50	0	50	0	0	0	0	0	0	0	100	50
11	100	50	100	50	50	50	0	25	50	50	50	100	100	50
131	0	0	0	0	50	0	50	0	50	25	50	25	50	0
114	50	25	50	0	100	50	0	0	25	50	100	100	50	50
61	50	25	50	50	50	0	25	0	50	25	50	50	50	50
108	50	50	50	50	50	50	0	0	50	50	25	50	50	25
109	50	0	25	100	50	0	0	0	50	50	50	25	100	50
Голубой	38 слайд	39 слайд	40 слайд	41 слайд	42 слайд	43 слайд	44 слайд	45 слайд	46 слайд	47 слайд	48 слайд	49 слайд	50 слайд	51 слайд
60	50	25	50	50	50	50	50	0	50	50	50	50	50	50
117	50	50	50	50	50	25	50	0	50	50	50	50	50	50
104	50	25	100	50	100	50	100	25	50	50	50	50	100	50
5	50	50	50	100	100	50	100	25	50	50	50	100	100	50

94	1	1	1	1	1	1	1	1	1	1	1	1	1	1
Светло-зел	38 слайд	39 слайд	40 слайд	41 слайд	42 слайд	43 слайд	44 слайд	45 слайд	46 слайд	47 слайд	48 слайд	49 слайд	50 слайд	51 слайд
18	25	25	50	50	50	100	25	0	50	50	25	25	50	50
110	1	1	1	1	1	1	1	1	1	1	1	1	1	1
111	50	25	25	0	0	0	0	0	25	25	25	0	50	0
27	0	0	50	0	50	0	0	0	0	0	0	25	50	0
458	1	1	1	1	1	1	1	1	1	1	1	1	1	1
85	50	50	50	50	50	50	50	50	50	50	50	50	50	50

Приложение 3

Анкета в формате Google Forms была предложена к заполнению учреждениям:

Краткое наименование ОУ

Реализуемый уровень образования

дошкольное

школьное

дополнительное

Если бы Вашей организации предложили в рамках опытно-экспериментальной работы района выбрать одно из представленных ниже направлений, в котором она могла бы стать опорной площадкой, то Вы бы отреагировали:

С полной готовностью

С интересом

С сомнением

Отказались

- Использование результатов оценочных процедур в управленческой деятельности
- Использование результатов оценочных процедур в преподавании гуманитарных и языковых/точных и естественнонаучных дисциплин
- Использование результатов оценочных процедур в работе методических объединений
- Использование результатов оценочных процедур в процессе подготовки к введению ФГОС среднего общего образования/реализации ФГОС дошкольного образования
- Использование результатов оценочных процедур для определения уровня здоровья обучающихся
- Использование результатов оценочных процедур в инклюзивном образовании, в работе с обучающимися с ОВЗ
- Использование результатов оценочных процедур для управления процессом профессионального роста педагогов
- Использование результатов оценочных процедур для определения уровня развития материально-технической базы
- Использование современных цифровых технологий для проведения оценочных процедур
- Использование оценочных процедур в работе по развитию талантов и способностей обучающихся
- Использование оценочных процедур в системе воспитательной работы
- Использование оценочных процедур в системе дополнительного образования
- Использование оценочных процедур в системе психолого-педагогического сопровождения, коррекционной работе

